

[문항 1]

제시문 (가)의 관점에서 제시문 (나)의 인간 중심주의와 제시문 (다)의 생태 중심주의의 한계를 밝히고, 이에 근거하여 제시문 (라)의 타당성에 대한 자신의 의견을 기술하시오.

제시문 (가)

인간을 포함한 생명체와 무기물이 서로 얹히고 맞물리면서 지구라는 하나의 거대한 유기체가 형성되었다. 일찍이 우리의 조상들은, 인간은 자연의 일부분으로서 그 속에서 조화를 이루며 살아가야 한다는 생각을 가지고 있었다. 자연과 인간을 분리하여 이해하지 않고 서로 의존하며 영향을 끼치는 존재로 인식하는 태도는 동서양의 전통에 고루 나타나지만 삶의 실천을 통해 자연과 조화를 이루려는 노력은 특히 동양의 사상에서 찾아볼 수 있다.

우리가 ‘하늘을 우러러 한 점 부끄럼 없이’라거나 ‘최선을 다한 자가 하늘을 움직인다.’라고 말할 때, 하늘이란 주로 유학에서 말하는 하늘(天)을 의미한다. 유학에서 하늘은 만물을 주재하는 원리이자 삶을 규정짓는 도덕적 원리이다. 사서(四書)의 하나인 중용의 첫머리는 “인간의 기본적인 성품은 하늘로부터 부여된 것이며 그것에 따라 사회의 기본 질서를 구성하고 자신의 성품을 닦아 나가야 한다.”고 전제하며 시작한다. 인간의 선한 성품은 개인의 사리사욕이나 일시적인 감정에 구속되지 않고 하늘의 뜻에 비추어 살려는 노력에 의해 비로소 드러날 수 있다. 하늘과 일체가 되려는 태도는 자연에 대해서도 그대로 적용되어 자연의 본성을 훼손하지 않고 절제하는 소비를 하며 조화로운 발전을 추구하는 생활을 중시하게 한다.

제시문 (나)

인간 중심주의자들은 인간의 가치만을 중요하게 인정하고 인간 이외의 다른 모든 자연의 존재들을 인간의 목적을 위한 수단으로 활용할 수 있다고 주장한다. 인간 중심주의는 첫째, 인간이 모든 물질을 비롯한 다른 생물과 구별되는 유일한 존재라고 여긴다. 둘째, 오직 인간만이 자율적 존재이며 가치를 선택하고 도덕적 행위를 결정할 수 있는 윤리적 동물이라고 여긴다. 이 관점에 의하면, 인간이 자연을 어떻게 대우해야 하는가의 문제는 오로지 인간의 도덕적 관점에서 논해야 하며, 인간 이외의 존재들은 직접적인 윤리적 고려의 대상이 되지 못한다. (중략)

인간 중심주의의 자연관에 의하면, 자연은 본질적인 가치를 가지고 있지 않다. 인간에게 있어 자연이 갖는 가치는 도구적이며 수단적인 가치일 뿐이다. 자연에 대한 인간의 이해관계가 긴밀해질수록 자연의 수단적 가치는 확대된다. 이런 관점에서 보면 환경 문제의 해결은 오직 인간에 의해서만 가능하다.

제시문 (다)

생태 중심주의는 현재의 자연환경이 훼손된 근본적인 원인을 서구 근대의 자연관과 인간의 무한한 개발 논리에 있다고 본다. 따라서 생태 중심주의는 환경 문제가 인간의 방만한 생활 태도와 무분별한 환경 정책에서 비롯되었다고 보는 인간 중심주의의 진단을 반대한다. 그들은 인간 중심주의가 제안하는 대안, 즉 환경 기술과 환경 산업을 부흥시키고 인간의 생활 태도를 개선하는 것만으로는 훼손된 환경을 복원시킬 수 없다고 주장한다.

생태 중심적 또는 생태 우위적 환경 윤리는 생물과 환경 간의 관계를 생명의 가치라는 차원에서 인식하고 자연도 도덕적 권리를 가진 것이라고 인정하고 있다. 즉, 자연은 인간을 위해서만이 아니라 그 자체로서 존재할 가치와 권리를 가지고 있기 때문에 마땅히 보전되어야 하며, 인간이 이를 자신의 이익을 위해 정복하는 것은 옳지 못하다고 보고, 모든 환경을 도덕적으로 배려하는 것이다.

제시문 (라)

지속 가능 발전이란 인간이 살아가는 데 있어 환경을 우선적으로 생각하면서 환경을 이용하고, 바람직한 환경을 지속시켜 나가는 것이다. 즉, 환경의 수용 범위 능력 안에서 발전이 이루어지고 지속 가능한 변화가 이루어지도록 노력해야 한다는 뜻이다. (중략)

1992년 브라질에서 개최한 ‘UN환경개발회의’에서는 환경 보전과 환경 개발의 조화 방안으로 환경 윤리의 개념을 도입하여 ‘환경적으로 건전하고 지속 가능한 개발’을 제시하였다. 개발은 환경이 수용 가능한 능력 범위 안에서, 또한 미래 세대까지도 고려한 범위 안에서 이루어져야 한다는 것을 밝힌 것이다. 즉, 미래 인류에게 그들이 필요로 할 만큼의 자연을 남겨 주어야 한다는 의무를 현대인에게 부과한 것이다. 이것은 지구 생태계의 자원은 제한된 것이므로 환경이 감당할 수 있는 범위 내에서만 개발을 하고, 자연의 평형을 유지함으로써 인류가 계속 생존해 나갈 수 있게 하자는 것이다.

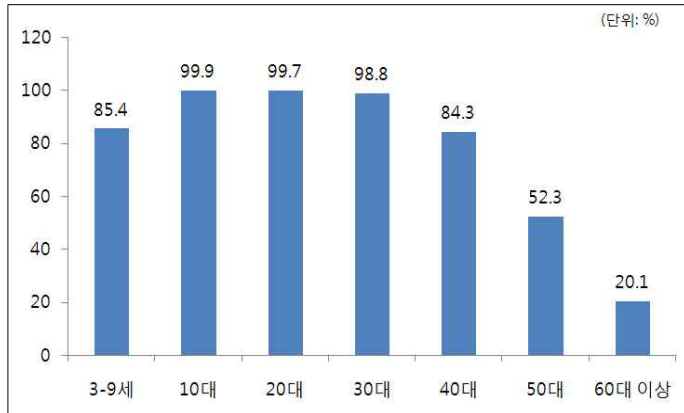
그리고 2002년 남아프리카의 요하네스버그에서 개최된 ‘지속가능발전세계정상회의’에서는 지구 전체의 지속 가능 발전을 위한 과제와 이행 계획을 합의하였다. 즉, 지속 가능 발전은 환경 보호, 경제 발전, 사회 발전이라는 상호 의존적인 측면을 종합적으로 고려하는 21세기 인류의 보편적인 발전 전략을 함축하는 개념으로 제시되었다.

[문항 2]

다음에 제시된 도표는 한국인의 인터넷 이용 관련 자료들이다. 이를 바탕으로 바람직한 인터넷 문화를 조성하기 위한 문화정책을 수립하고자 한다. 이들 자료에서 한국 사회의 인터넷 문화가 가지는 문제점이 가장 뚜렷하게 드러나는 두 연령층을 찾아 그 이유를 설명하고, 이 문제점을 예방하거나 개선하기 위한 방안을 타당성 있게 설명하시오. 단, 아래 [조건]을 만족시킬 것.

[조 건]

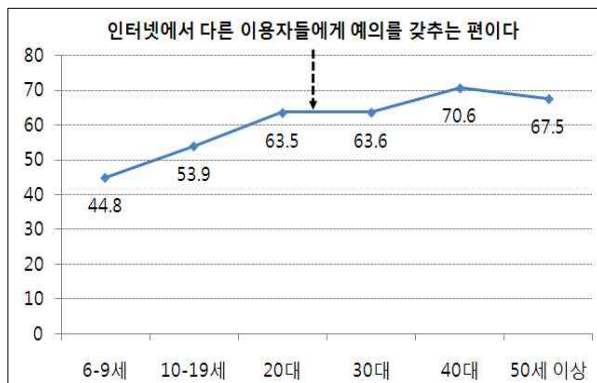
- 1) 개선 방안은 반드시 주어진 자료를 통해서만 이끌어낼 것.
- 2) 개선 방안을 제시하는 과정에서 주어진 자료에 명시된 정확한 용어들을 사용할 것.



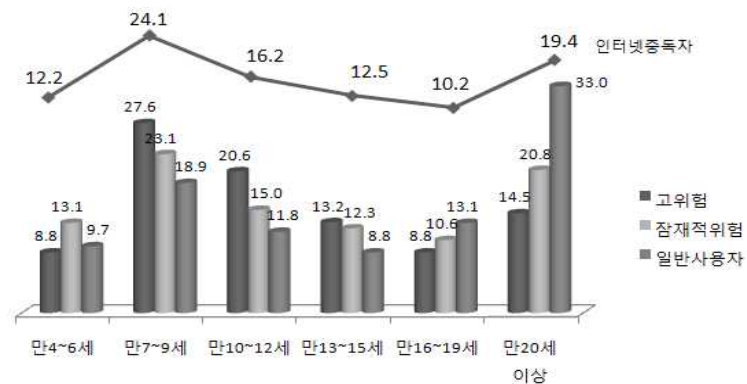
<그림1> 연령별 인터넷 이용률(2009년)

<표1> 장노년층 연령대별 일반국민 대비 정보화 수준

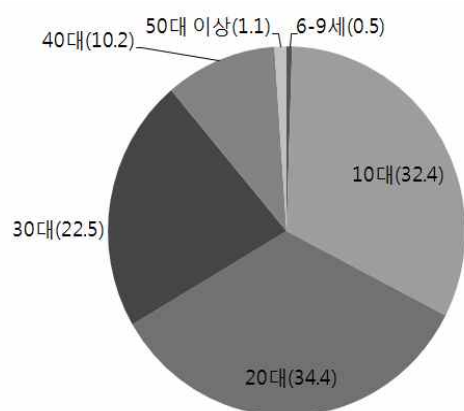
구분	50~59세				60세 이상			
	'07년	'08년	'09년	'10년	'07년	'08년	'09년	'10년
종합	79.8	80.7	83.3	84.6	47.6	49.8	51.0	53.3
접근	101.0	101.3	103.6	103.3	80.6	84.7	84.9	85.9
역량	52.2	53.5	57.1	59.5	17.5	18.2	19.9	22.9
활용	66.4	68.2	70.9	73.2	23.2	24.4	26.6	29.9
양적 활용	67.9	68.8	71.0	73.7	23.9	25.6	27.5	30.5
질적 활용	62.5	66.6	70.7	72.3	21.2	22.2	24.3	28.5



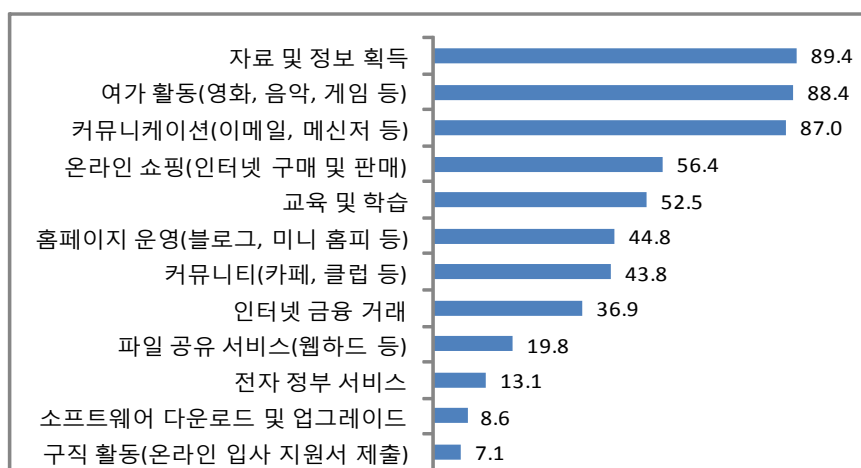
<그림2> 연령별 인터넷상 예절노력 비율(%)



<그림3> 인터넷중독 수준별 인터넷 최초 이용시기(%)



<그림4> 의도적 인터넷 이탈행동자 연령 분포(%)



<그림5> 인터넷 이용 목적과 개인별 참여 비율(2009년)

- *인터넷 이용자: 만 3세 이상 인구 중 최근 1개월 이내 1회 이상 유선 또는 무선 인터넷을 이용한 자
 *인터넷 이탈행동: 콘텐츠 무단 다운로드, 인터넷 자료의 표절, 연령·직업·학력·성별 등 신분위조, 타인 비방이나 인신 공격적 언어사용, 타인의 개인정보 무단 이용, 사실 여부가 부정확한 정보의 유포
 *대비수준: 일반 국민의 정보화수준을 100%(1)로 가정할 때, 일반 국민 대비 정보화수준을 의미

모범답안 _ 인문사회계열(오전반)

-문항 1-

(가)에서는 인간도 자연의 일부분으로 자연에 속하는 만물과 서로 관계를 맺으며 살아가는 존재라고 말한다. 동양 사상에서는 특히, 자연이라는 커다란 질서 속에서, 인간이 이를 벗어나지 않고, 자연을 존중하는 것을 요구한다. 자신이 아닌 다른 존재에 대한 배려와 존중으로 자연과 조화를 이루며 사는 것이다. 그래서 이런 관점으로 볼 때, (나)에서는 인간중심주의가 자연과의 조화를 무시하고, 자연이라는 거대한 질서에 반하는 한계가 있다고 볼 수 있다.

(나)에서는 오직 인간만이 지구상의 다른 생명체보다 우월하고 참된 가치를 지니는 존재라고 말한다. 인간은 선택하고 판단할 수 있는 사고를 가지고 있고, 또, 이를 이용해 도덕적인 실천도 할 수 있기 때문에 능동적인 주체가 되지 못한다. 그래서 인간보다 가치가 떨어지는 것이다. 이런 주장은 (가)에서 만물이 서로 의존하며 살아간다고 했던 것으로 볼 때, 인간이 아닌 다른 존재들도 그 자리에서 소중한 역할을 하는 중요한 존재이기에 가치를 무시할 수 없다. 이렇게 무시한다면, 인간이 자연을 지배하겠지만, 자연이 인간에 의해 역할을 못하게 되니까, 질서가 무너지고 인간에게도 영향을 줄 것이다.

또한 (다)에서의 생태중심주의는 (가)의 관점으로 볼 때, 자연을 지나치게 추구해서 인간의 자연에 대한 마땅한 역할까지 부정해버린다는 한계가 있다. (다)에서는 자연은 그 자체로 고유한 가치가 있기 때문에 인간이 이를 마음대로 이용할 수 없다고 한다. 자연에 대한 인간의 인위적인 개입을 부정하는 것이다. 존엄한 가치에 대한 간섭을 막는 것이라고 할 수 있다. 그러나 이렇게 되면, (가)에서의 만물은 영향을 서로 주고받으며 조화를 유지한다고 했기에 인간이 자연에 줄 수 있는 마땅한 영향을 부정하는 것이다. 자연의 질서와 조화를 이루어 살려면 인간도 자연의 존재들에 영향을 주고받아야 한다. 그렇지 못하면 오히려 상생을 추구하는 자연의 질서에 어긋나는 것이다.

이를 통해서 볼 때, (라)의 지속가능한 발전 정책은 매우 타당하다고 생각한다. (가)에서처럼 자연은 그 안의 여러 존재들이 서로 영향을 주고받으며 공생하는 관계를 갖고 있다. 이는 현실에서도 자연에 대한 인간의 영향이 자연이라는 집단 전체에 영향을 주는 것이라는 사실을 뜻한다. 인간이 (다)에서처럼 극단적으로 자연에 아무런 영향을 끼치지 못하면, 역할을 수행하지 못한 것으로 조화가 깨지겠지만, 인간이 미치는 영향이 자연전체로 볼 때 좋은 결과를 내게끔 해야 한다. 이런 점에서 지속가능한 발전의 현재의 풍족한 삶뿐만 아니라 미래의 자손과 유한한 자연에 대한 배려까지 생각했기에 자연과 긍정적인 조화를 이룰 것이다.

-문항 2-

한국 사회의 인터넷 문화는 너무나 어린 시절에 인터넷을 접해서 부작용이 많다는 문제와, 인터넷 이용과 그 활용이 특정 연령대에 쏠려 있다는 문제점이 있다. 이런 문제점들은 10대 이전의 어린이 연령층과 50대 이상 장 노년층에서 뚜렷이 드러나고 있다.

일단, 10대 이전의 어린이 연령층은 그림1에서와 같이 인터넷 이용률이 높은 편이다. 40대 성인보다도 조금 더 높은 수치인 85.4%를 기록한다. 이는 현대 한국 사회의 어린이 인터넷 이용자들이 매우 많다는 것을 증명한다. 그런데, 그림2를 보면, 이렇게 인터넷 이용이 많은 10대 이전의 어린이 연령층이 예절 노력을 인터넷상에서 절반밖에 하지 않는다는 것을 알 수 있다. 10대 이후의 많은 연령층보다 매우 떨어지는 수치로, 아직 인터넷 사회에 대한 예절 교육이 많이 이루어지지 못했고, 보통 돌발적이고 흥미로운 것만을 찾는 어린 시기이기 때문이다. 이 때문에, 한국 인터넷의 예절 문화가 전반적으로 떨어지며 어린 아이들의 성향도 예의 없고, 무분별한 행동을 하게 되는 부작용이 나타난다. 어린 연령층에 대한 부작용은 이에 그치지 않고 그림 3에서 또 볼 수 있다. 그림 3에서 만7~9세 사이의 어린 아이들일 때 인터넷을 처음 접했던 사람들이 인터넷 중독자가 되는 확률이 높았다. 결국, 10대 이전 아이일 때 인터넷을 많이 접하면 나중에 인터넷에 중독될 확률이 높은 부작용이 있는 것이다. 또한, 어린이들은 커서 그림 4에서처럼 의도적 인터넷 일탈행동을 보이기도 한다. 그림 4를 보면 10대, 20대의 일탈 행동률이 높다. 그림 3에서 볼 수 있듯이 인터넷에 중독될 확률이 높은 어린 인터넷 이용자들이 그림 2처럼 인터넷에서의 예절을 지키지 않는 것을 보면, 타인의 권리를 침해하거나 공격적인 언어를 사용하는 등의 일탈 행동을 보이는 것은 가능성 높은 일이다. 어린 아이들의 인터넷 사용이 미래의 인터넷 일탈 행동자를 양산한 것이다.

그리고 장 노년층의 인터넷 이용에 있어서의 소외의 문제는 그림 1에서처럼, 인터넷 이용률 자체가 저조한 것으로 먼저 파악할 수 있다. 이용률 자체가 저조한 것은 표1에서 정보화 수준으로 알 수 있는데 노인층은 대부분 나이가 들수록 정보의 접근이나 활용 면에서 떨어졌다. 이는 인터넷의 접근 자체가 복잡해서 노년층이 이용하기 불리하기 때문이다. 노년층은 자신들이 활용하던 시대와는 다른 정보지식사회에서 그들에게는 생소한 첨단기기를 이용할 능력이 떨어지기 때문이다. 그림 5에서 인터넷 이용목적이 여가활동이나 커뮤니케이션 분야에 많이 편중되어 있는데, 노년층은 사람 대 사람 간 소통을 중시 여기는 사회에서 살아와서 이런 인터넷이 생소할 수밖에 없다.

이런 문제점을 예방하기 위해서는 먼저 어린 연령층, 즉 10대 이전 연령층의 인터넷 사용을 규제해야 한다고 생각한다. 어린이들이 심야 시각에는 사용할 수 없게 해서 여가시간에 인터넷을 과도하게 사용하는 일이 없게 하는 것이다. 그러면, 그림 1에서처럼 과도하게 높은 인터넷 이용률도 더 떨어질 것이고, 그림 3에서의 인터넷 최초 이용 시기 연령도 높아질 것이다. 또, 장년층에게는 그림 5처럼 여러 가지 인터넷 이용에 대한 안내를 국가에서 해주는 것이 필요하다. 정부가 정책적으로 이런 자리를 마련한다면 표 1과는 다르게 정보의 질적, 양적인 활용률이 높아져서 장 노년층의 정보화 수준이 높아질 것이다.

2014학년도 서울여자대학교 수시2차 모집
논술우수자전형

논술고사 문제 해설



서울여자대학교
SEOUL WOMEN'S UNIVERSITY

□ 2014학년 논술문제 특징

1. 2014학년 논술고사는 고등학교 교육을 정상적으로 받은 학생이라면 무난히 논술할 수 있도록 제시문의 대부분을 현행 고등학교 교과서에서 발췌하였다.
2. 2014학년 논술고사는 〈제시형〉 문제와 〈도표형〉 문제로 구성하였다. 〈제시형〉 문제에서는 논점 파악 능력과 다면적 사고 능력을 평가하고자 하였고, 〈도표형〉 문제는 분석력 및 적용 능력, 그리고 문제해결 능력을 평가하고자 하였다.
3. 인문사회계열(오전)은 ‘지속 가능한 발전’(제시형)과 ‘한국 사회의 인터넷 문화’(도표형)에 대해 출제하였고, 인문사회계열(정오)은 ‘정보통신기술 발달이 사회 불평등에 미치는 영향’(제시형)과 ‘한국 인구 구조의 고령화’(도표형)을 출제하였다. 자연계열(오후)은 ‘과학 기술 연구의 가치중립성과 사회적 책임’(제시형)과 ‘광합성과 잎의 색깔과의 관계’(도표형)를 출제하였다.
4. 2014학년 논술고사는 대부분의 제시문을 현행 고등학교 교과서에서 선택하여 제시문의 난이도는 높지 않았지만, 다면적 사고 능력과 적용 능력 및 문제 해결 능력을 측정할 수 있는 논제를 제시하여 변별력 있는 평가를 할 수 있도록 하였다.

I . 인문사회계열(오전)

1. <제시형 문제> : 지속 가능한 발전

1) 논제

제시문 (가)의 관점에서 제시문 (나)의 인간 중심주의와 제시문 (다)의 생태 중심주의의 한계를 밝히고, 이에 근거하여 제시문 (라)의 타당성에 대한 자신의 의견을 기술하시오.

2) 출제의도

인간과 자연 간 조화라는 동양적 세계관을 준거로 하여 인간 중심주의와 생태 중심주의라는 대립된 입장 각각의 한계를 밝히는 비판적 사고력과, 이를 근거로 지속 가능 발전 전략을 평가하는 종합적 사고력을 알아보고자 한다.

3) 제시문 설명

제시문 <가>

- 내용: 인간과 자연의 조화를 강조하는 동양적 세계관의 특징을 기술하고 있다.
- 출처: 고등학교 생활과 윤리 148쪽. 교학사.

제시문 <나>

- 내용: 인간만이 본질적인 가치를 가지고 있다고 주장하는 인간 중심주의의 입장을 기술하고 있다.
- 출처: 고등학교 생활과 윤리 152쪽. 교학사.

제시문 <다>

- 내용: 인간과 자연간의 관계를 생명의 가치라는 입장에서 보는 생태 우위적 입장을 기술하고 있다.
- 출처: 고등학교 생활과 윤리 155쪽. 교학사.
고등학교 환경과 녹색성장 69쪽. 교학사.

제시문 <라>

- 내용: 환경 보전과 환경 개발의 조화 방안으로 제시된 지속 가능 발전 전략을 기술하고 있다.
- 출처: 고등학교 환경과 녹색성장 75-76쪽. 교학사.

4) 평가준거

- (1) 인간과 자연 간 조화를 강조하는 동양적 세계관을 준거로 할 때 인간 중심주의와 생태 중심주의가 가지고 있는 한계를 각각 정확하게 기술하고 있는가?
- (2) 인간 중심주의와 생태 중심주의 각각의 특징과 한계를 근거로 활용하여, 지속가능 발전 전략이 적절한가에 대한 자신의 의견을 논리적으로 설명하고 있는가?

2. <도표형 문제> : 한국 사회의 인터넷 문화

1) 논제

다음에 제시된 도표는 한국인의 인터넷 이용 관련 자료들이다. 이를 바탕으로 바람직한 인터넷 문화를 조성하기 위한 문화정책을 수립하고자 한다. 이들 자료에서 한국 사회의 인터넷 문화가 가지는 문제점이 가장 뚜렷하게 드러나는 두 연령층을 찾아 그 이유를 설명하고, 이 문제점을 예방하거나 개선하기 위한 방안을 타당성 있게 설명하시오. (단, 다음 조건을 충족시킬 것: 조건 ① 개선 방안은 반드시 주어진 자료를 통해서만 이끌어낼 것, ② 개선 방안을 제시하는 과정에서 주어진 자료에 명시된 정확한 용어들을 사용할 것.)

2) 출제 의도

인터넷 관련 통계자료에 대한 이해를 바탕으로 문제를 논리적으로 분석하고 파악한 후 제시된 자료에 근거하여 현실적인 대안을 마련하는 창의적이고 종합적인 문제해결 능력을 평가하고자 한다.

3) 도표 설명

<그림1>

- 제목: 2009년도 한국사회에서의 연령별 인터넷 이용률
- 출처: 고등학교 생활과 윤리 166쪽, (주)교학사.; 고등학교 사회·문화 192쪽, 천재교육.

<그림2>

- 제목: 연령별 인터넷 상 예절 노력 비율
- 출처: 2010년 정보문화 실태조사보고서, 45쪽, 한국정보화진흥원.; 고등학교 생활과 윤리, 166~167쪽, (주)교학사.

<그림3>

- 제목: 인터넷중독 수준별 인터넷 최초 이용 시기(%)
- 출처: 2012년 인터넷중독 실태조사, 33쪽, 한국정보화진흥원.
- 참조: 고등학교 생활과 윤리, 173~174쪽, (주)교학사.; 고등학교 생활과 교육, 215쪽 (주)교학사)

<그림4>

- 제목: 의도적 인터넷 이탈행동자 연령 분포(%)
- 출처: 2010년 정보문화 실태조사보고서, 50쪽, 한국정보화진흥원.
- 참조: 고등학교 생활과 윤리, 168쪽, (주)교학사.

<그림5>

- 제목: 2009년도 인터넷 이용 목적과 개인별 참여 비율(2009년)
- 출처: 고등학교 생활과 윤리, 167쪽, (주)교학사.

<표1>

- 제목: 장노년층 연령대별 일반국민 대비 정보화 수준
- 출처: 2010 정보격차 현황 분석 및 제언: 2010 정보격차지수 및 실태조사 요약보고서, 8쪽, 한국정보화진흥원.
- 참조: 고등학교 생활과 윤리, 166쪽, (주)교학사; 고등학교 사회, 179쪽, (주)미래엔.

4) 평가준거

- (1) 제시된 자료를 종합적으로 분석하여, 한국 사회 인터넷 문화의 문제점을 가장 뚜렷하게 보이는 두 연령층을 찾아내고 그 이유를 설명하였는가?
- (2) 제시된 도표를 활용하여 두 연령층이 보이는 문제점을 예방하거나 개선하기 위한 구체적이고 창의적인 정책적 방안을 제시하였는가?

II. 인문사회계열(정오)

1. <제시형 문제> : 정보통신기술 발달이 사회 불평등에 미치는 영향

1) 논제

다음 제시문에 나타난 두 사람의 견해를 요약하고, 이 두 견해가 어떤 논점에서 대립하고 있는지 기술하시오. 그리고 둘 중 자신이 타당하다고 생각하는 한 가지 입장을 선택하고 그 이유를 설명하시오.

2) 출제의도

‘정보통신 기술의 발달이 사회 불평등을 개선할 수 있는가’에 대한 상반된 두 견해를 파악할 수 있는지 알아보고, 자신의 주장을 타당한 근거를 들어 설명할 수 있는지 평가하고자 한다.

3) 제시문 설명

<제시문>

·내용: 정보통신기술의 발달이 국가 간, 사회 계층 간, 개인 간 불평등을 해소한다는 입장과 심화한다는 입장이 대립함.

·출처: 고등학교 사회(미래엔) 179-180쪽. 고등학교 사회(미래엔) 교사용지도서 231, 233, 245쪽. (대화문으로 재구성함)

4) 평가준거

- (1) ‘정보통신 기술의 발달이 사회 불평등을 개선할 수 있는가’라는 논점을 중심으로 대립되는 두 견해를 파악하여 명료하게 요약하였는가?
- (2) 자신의 견해를 타당하고 풍부한 근거로 뒷받침하면서 일관성 있게 주장하였는가?

2. <도표형 문제> : 한국 인구 구조의 고령화

1) 논제

다음에 제시된 자료에 근거하여, 한국 ‘인구 구조 고령화’의 특징과 그 원인을 기술하고, 고령화에 의한 미래 한국 사회의 문제점과 그에 대한 대비 방안을 제시하시오.

2) 출제의도

이 문제는 우선, 제시된 도표들을 토대로 우리 사회가 직면하고 있는 인구 구조의 급격한 고령화 현상의 특징과 그 원인을 정확히 읽어낼 수 있는지를 살펴 학생의 분석적 이해 능력을 평가하고자 한다.

다음으로, 급격한 고령화 사회의 문제점을 종합적으로 기술하고 그에 대한 대비 방안을 타당하면서 창의적으로 개진할 수 있는가를 살펴 학생의 종합적·논리적 사고 능력과 창의적 사고능력을 평가하고자 한다.

3) 도표 설명

<그림1>

·제목: 우리나라의 연령계층별 인구 구성비 추이

·출처: 고등학교 사회 165쪽. 미래엔.

<표1>

·제목: 국가별 고령화 사회, 고령 사회, 초고령 사회 도달 연도

·출처: 고등학교 경제 61쪽. 천재교육.

<그림2>

·제목: 한국과 OECD국가의 남녀 평균수명 추이

·출처: 고등학교 사회 249쪽. 미래엔.

<표2>

·제목: 합계 출산율 변화

·출처: 사회와 문화 226쪽. 천재교육.

<표3>

·제목: 노인 부양비 변화 예측

·출처: 사회와 문화 226쪽. 천재교육.

<그림3>

·제목: 65세 이상 노인들이 겪는 어려움

·출처: 고등학교 생활과 윤리 112쪽. 교학사.

4) 평가준거

- (1) 제시된 모든 도표를 정확히 해석하여 전체적인 관점에서 우리나라 인구 구조의 고령화 특징들을 찾아내었는가?
- (2) 제시된 자료에 근거하여, 한국 '인구 구조 고령화'의 원인을 정확하게 기술하였

는가?

(3) 고령화에 의한 미래 한국 사회의 문제점을 추론하였는가?

(4) 고령화에 의한 미래 한국 사회의 문제점에 대한 대비 방안을 창의적이며 논리적으로 제시하였는가?

Ⅲ. 자열계열(오후)

1. <제시형 문제> : 과학 기술 연구의 가치중립성과 사회적 책임

1) 논제

제시문 (가)를 참고하여, 제시문 (나)와 (다) 각각의 주장에 대한 자신의 견해를 구체적인 근거를 들어 설명하시오.

2) 출제 의도

과학기술 연구에 대해 가치중립적이라고 보는 입장과 사회적 책임이 부여된다고 보는 상반된 두 입장을 정확히 이해하여 제시된 역사적 사례에서 이를 발견할 수 있는지 알아보고, 각 입장에 대해 합당한 근거를 들어 자신의 견해를 설명할 수 있는지 평가하고자 한다.

3) 제시문 설명

제시문 (가)

·내용: 프리츠 하버가 개발한 암모니아 생산법이 한편으로는 식량문제를 해결하였지만 다른 한편으로는 무기의 재료를 만드는 데에 이용되어 많은 인명피해를 입힌 역사적 사례.

·출처: 고등학교 과학 251쪽, 364쪽. 천재교육.

제시문 (나)

·내용: 과학적 연구결과가 객관적이고 가치중립적이어서 가치 판단과는 무관하다는 입장.

·출처: 고등학교 생활과 윤리 138쪽. 교학사.

제시문 (다)

·내용: 과학적 연구는 과학자의 선입견이나 주관적 판단과 선택이 작용하기 때문에 사회적 책임에서 자유로울 수 없다는 입장.

·출처: 고등학교 생활과 윤리 138-139쪽. 교학사.

4) 평가준거

(1) 제시문 (가)에 담겨있는 과학기술 연구의 양면성을 파악하여 대립되는 주장을 펼치는 제시문 (나)와 (다)의 입장 차이를 명확하게 파악하였는가?

(2) 제시문 (나)와 (다)에 나타난 두 가지 주장에 대해 자신의 견해를 타당한 근거 제시와 함께 논리적으로 기술하였는가?

2. <도표형 문제> : 광합성과 잎의 색깔과의 관계

1) 논제

물체에서 반사된 빛이 눈에 들어오면 원추세포가 반응하여 색을 인식하게 된다. 식물의 잎이 초록색을 띠다가 가을에 단풍이 들어 색깔이 변하는 현상에 대하여 아래 자료를 활용하여 설명하시오.

2) 출제 의도

그림과 표에서 필요한 정보를 추출하여 식물의 잎이 단풍드는 과정에 적용할 수 있는 논리적 추론력과 종합적 사고력을 평가하고자 한다.

3) 도표 설명

<그림1>

·내용: 색을 인지하는 원추세포와 명암을 인지하는 간상 세포의 차이점과 빛의 파장에 대한 민감성을 보여줌 -청원추세포, 녹원추세포, 적원추세포는 각각 파랑색, 초록색, 빨강색을 감지할 수 있음.

·출처: 고등학교 물리I 182쪽. 천재교육.

<그림2>

·내용: 광합성 과정에서 산소가 발생하는 것을 보여주고 이를 이용하여 광합성이 주로 일어나는 빛의 색깔을 보여주는 실험 결과 -주로 청색과 적색이 광합성에 사용됨.

·출처: 고등학교 과학 334쪽. 천재교육.

<표1>과 <그림3>

·내용: 각종 광합성 생명체에 존재하는 색소들과 그것들의 흡수 스펙트럼을 보여줌. 식물에 존재하는 엽록소와 카로티노이드가 빛의 어느 파장을 흡수하는지 읽어 낼 수 있음.

·출처: 과학 교사용지도서 252쪽. 천재교육.

·참조: 고등학교 과학 334쪽. 천재교육.

<그림4>

·내용: 빛의 세기에 따라 달라지는 온도와 광합성량의 관계를 보여줌- 강한 빛에서 온도가 30도에서 40도일 때, 즉 여름 한낮에 가장 광합성량이 커지는 것을 보여줌.

·출처: 고등학교 과학 192쪽. 대한교과서.

<그림5>

·내용: 서울여대 식물의 잎에서의 월별 엽록소량 변화를 보여줌 - 잎의 단위면적당 엽록소량이 여름에 최댓값에 이르고 가을로 가면서 급격히 줄어드는 것을 보여줌.

·관련: 고등학교 과학 192 쪽. 대한교과서.

4) 평가준거

- (1) 그림과 표에서 필요한 정보를 추출할 수 있는가?
- (2) 광합성과 빛의 색과의 관계를 파악하고 있는가?
- (3) 식물의 잎이 단풍드는 과정을 추출한 정보를 통해 설명할 수 있는가?